



Peuters

Jongeren

Senioren

Vrijwilligers

Vluchtelingen

Inhoud

1. Voorwoord	3
2. Organisatieprofiel De Welle	4
3. Governance en medezeggenschap	6
4. Medewerkers	8
5. Communicatie	9
6. Financiën en verantwoording	10
7. Ontwikkelingen in 2025	13
8. Samen Bouwen – De vier leidende principes	15
9. Jaarplannen Gem. Hellendoorn	17
9.1 Jongeren	18
9.2 Senioren	20
9.3 Vrijwilligers	22
9.4 Vluchtelingen	24
9.5 Buurtwerk	26

Stichting De Welle
Gemeente Hellendoorn
 Constantijnstraat 32a
 7442 ME Nijverdal
 T 0548 – 638810

Stichting De Welle
Gemeente Wierden
 Dokter G.H. Beensweg 21
 7642 CH Wierden
 T 0546- 571693

E info@stichtingdewelle.nl
W www.stichtingdewelle.nl

Stichting
De Welle 
 Bron voor welzijn

1. Voorwoord

2025 stond voor De Welle opnieuw in het teken van energie, betrokkenheid en waardevolle ontmoetingen. Medewerkers, stagiaires en vrijwilligers zetten zich dagelijks met grote inzet in voor inwoners van Hellendoorn en Wierden. Met een breed en toegankelijk aanbod aan activiteiten en ondersteuning lieten we samen zien hoe sterk de sociale basis is wanneer mensen elkaar weten te vinden en ondersteunen.

Tegelijkertijd was 2025 een jaar waarin veel veranderde. Ontwikkelingen op het gebied van beleid, financiering en samenwerking volgden elkaar in hoog tempo op. Dit vroeg om flexibiliteit, creativiteit en een lerende houding. Dat proces is nog niet afgerond; in 2026 bouwen we hierop voort. Tegelijkertijd laat 2025 zien dat De Welle een organisatie is die wendbaar is en meebeweegt met wat de samenleving van ons vraagt.

Wat het jaar extra kenmerkte, was de intensieve samenwerking binnen en buiten de organisatie. Teams en collega's zochten elkaar steeds vaker op, ook buiten het eigen werkveld. Door kennis en ervaring te delen, konden we inwoners beter ondersteunen bij vraagstukken die voor hen van betekenis zijn. Bij steeds meer activiteiten en thema's worden doelgroepen met elkaar verbonden: jeugd, senioren, statushouders, vrijwilligers, inwoners met een hulpvraag, etc. We streven naar een inclusieve samenleving waar mensen elkaar kunnen helpen.

Ook onze netwerkpartners waren in 2025 van grote waarde. Gemeenten, zorg- en onderwijsinstellingen, vrijwilligersorganisaties en maatschappelijke partners werkten nauw met ons samen. Deze samenwerking maakte het mogelijk om sneller te schakelen, samenhang te versterken en ondersteuning te bieden die aansluit bij de situatie van inwoners. Samen bereiken we meer dan alleen, en dat werd ook dit jaar opnieuw zichtbaar.

Met waardering kijk ik terug op wat we gezamenlijk hebben gerealiseerd. Met vertrouwen kijk ik vooruit. De betrokkenheid, deskundigheid en onderlinge verbondenheid binnen en rondom De Welle vormen een stevige basis om verder te bouwen aan een samenleving waarin iedereen mee kan doen.

Laura Westerik
 Directeur-bestuurder Stichting De Welle

“We streven naar een inclusieve samenleving waar mensen elkaar kunnen helpen.”



2. Organisatieprofiel De Welle

De Welle is een brede welzijnsorganisatie in de gemeente Hellendoorn en de gemeente Wierden, die een maatschappelijke meerwaarde wil leveren aan inwoners van beide gemeenten. Ze bevordert zelfredzaamheid en zelfontplooiing van mensen. De Welle zorgt ervoor dat iedereen kan meedoen.

De Welle voert activiteiten uit op het gebied van jeugd- en jongerenwerk, ouderenwerk, vluchtelingenwerk, vrijwilligerswerk, peuterwerk en wijk- en buurtwerk. Op 31 december 2025 zijn er 51 medewerkers in dienst van onze

organisatie en 10 stagiaires. We mogen dan 3.000 vrijwilligers inzetten voor meer dan 3.000 activiteiten per jaar. De vrijwilligers ondersteunen ons ook bij het verlenen van diverse diensten en werkzaamheden.

Missie

De Welle is een maatschappelijke onderneming die een bijdrage levert aan het welzijn van jong en oud, waardoor meer mensen (langer) kunnen meedoen aan de samenleving.

De Welle wil hulpvragen van individuen en groepen adequaat beantwoorden, waarbij verantwoordelijkheid voor de eigen leefsituatie en vergroting van de zelfredzaamheid centraal staan.

Visie

De Welle wil er voor alle inwoners zijn, die zelfstandig wonen en een steuntje in de rug kunnen gebruiken. Ze wil dit doen vanuit lokale betrokkenheid door maximale inzet van vrijwilligers, goed opgeleide en gemotiveerde medewerkers, eigen kracht van inwoners, verbindingen, innovatie en samenwerking met externe partijen.

De Welle wil een stichting zijn die een goede constructieve samenwerking heeft met de gemeenten Hellendoorn en Wierden, waarbij ze het eerste aanspreekpunt is op het gebied van welzijn. Samen met de opdrachtgevers bepalen we de doelstellingen en de activiteiten die daar aan gekoppeld zijn en waarvoor subsidie ontvangen wordt.

De Welle is een stabiele en professionele organisatie in een continu veranderende tijd. Continuïteit in kwaliteit en flexibiliteit in de bedrijfsvoering zijn hiervoor noodzakelijk. Personeel is flexibel inzetbaar, financiële risico's worden gespreid door zowel gesubsidieerde activiteiten als commerciële activiteiten aan te bieden, processen worden verbeterd. De cultuur is: 'continu verbeteren'.

Kernwaarden



Lokale betrokkenheid

We weten wat er leeft in de gemeenten en bij de inwoners. We hebben een sterke signalerende functie doordat we weten wat er achter de voordeur en in de wijken leeft. Lokaal zichtbaar zijn schept een band van vertrouwen en zorgt voor een goede samenwerking.



Eigen kracht van inwoners

Bij alle vraagstukken wordt eerst gekeken of we eigen kracht van inwoners kunnen versterken.



Verbinding met partners en de gemeenten

Wij geloven in de kracht van verbinden. We willen samenwerken met bedrijven en organisaties in de gemeenten om het sociaal ondernemen innovatief vorm te geven. Samen sociale en maatschappelijke vraagstukken oplossen is een manier om het welzijn in de gemeenten op een hoog niveau te houden.

Strategisch kompas De Welle 2026 en verder

Een blik naar buiten en voortbouwen op professionalisering voor sociaal werk dat aansluit op behoeften.

Onze positie

Sterk lokaal verankerd



We zijn een brede, bekende welzijnsorganisatie voor jong en oud in Hellendoorn en Wierden.

Gecertificeerde kwaliteit



We bezitten het kwaliteitslabel 'Sterk Sociaal Werk' als erkenning van ons vakmanschap.

Laagdrempelig en toegankelijk



Onze ondersteuning is voor iedereen vrij toegankelijk, zonder oordeel of formele indicatie.

Onze koers

Versterken van de sociale basis



We ontwikkelen wijkgericht werken verder om de eigen kracht van gemeenschappen te benutten.

Extra aandacht voor jongeren



We richten ons op de toenemende en complexe problematiek waarmee jongeren kampen.

Vorbereiden op gezond ouder worden



We zetten in op voorlichting en bewustwording om zelfredzaamheid op latere leeftijd te vergroten.

Onze impact

Investeren in welzijn loont



Elke geïnvesteerde euro in sociaal werk levert de maatschappij gemiddeld €1,60 op.

Minder druk op de zorg



Eén extra sociaal werker bespaart de inzet van ruim 3,5 zorgmedewerkers.

Meer zelfredzaamheid en verbinding



We helpen mensen hun talenten te benutten en bouwen aan een veerkrachtige samenleving.

Strategisch Beleidsplan

In 2025 zijn verschillende gesprekken gevoerd om waardevolle input op te halen voor het nieuwe strategische beleidsplan. Deze gesprekken vonden plaats met inwoners, professionals uit het sociaal werk, de Raad van Toezicht en de cliëntenraad van De Welle, ouderenorganisaties, Reggewoon en vertegenwoordigers van de gemeenten Hellendoorn en Wierden, waaronder beleidsmedewerkers en wethouders.

Daarnaast zijn landelijke, regionale en lokale ontwikkelingen meegenomen in het proces van totstandkoming.

Het Strategisch Beleidsplan 2026 en verder bouwt voort op het Strategisch Beleidsplan 2021–2025 en richt zich op de verdere ontwikkeling van het sociaal werk van De Welle. Het plan biedt richting voor de komende jaren en sluit aan bij maatschappelijke opgaven en veranderingen binnen het sociaal domein.

De belangrijkste speerpunten van het strategisch beleidsplan zijn weergegeven in bovenstaande illustratie.

Naar aanleiding van het strategisch beleidsplan is in 2025 een uitgebreide aanvraag ingediend bij de gemeente. Deze aanvraag richt zich op het versterken van de sociale basis door te investeren in dorps- of wijkverbinders en het verder ontwikkelen van wijkgericht werken.

3. Governance en medezeggenschap

Goed bestuur, zorgvuldig toezicht en actieve medezeggenschap vormen een belangrijke basis voor het functioneren van De Welle. In 2025 heeft De Welle verdere stappen gezet in het verankeren van de principes van de Governance Code Sociaal Werk binnen de organisatie. Deze landelijke code biedt richtlijnen voor goed bestuur en is bedoeld als kader voor bestuurders en toezichthouders bij het zorgvuldig en transparant vervullen van hun rol.

3.1 Verslag Raad van Toezicht

De Raad van Toezicht (RvT) kijkt terug op een jaar waarin De Welle belangrijke stappen zette in professionalisering, kwaliteitsborging en strategische positionering. In 2025 kwam de RvT vijfmaal bijeen; in januari, april, juni, september en november. Governance, financiële stabiliteit en de inhoudelijke koers stonden daarbij steeds centraal.

Kwaliteit en strategie

Een belangrijke mijlpaal was het positieve auditadvies voor het kwaliteitslabel Sterk Sociaal Werk. De RvT zag hierin een bevestiging van de professionele ontwikkeling en de lerende cultuur binnen de organisatie. Daarnaast dacht de RvT intensief mee over de doorontwikkeling van het strategisch beleidsplan 2026 en verder. Ook heeft de RvT actief meegedacht over de regionale samenwerking, waaronder de Twentse koers en de samenwerking met partners zoals ViaVie en Salut.

Financiën

In de junivergadering werd de jaarrekening besproken, met bijzondere aandacht voor de toename van incidentele middelen, de daarmee samenhangende risico's en de behoefte aan stabiele financiering. De RvT complimenteerde De Welle voor de transparante verantwoording en de tijdige oplevering van de jaarstukken.

Peuterspeelzalen

Het dossier peuterspeelzalen was een terugkerend onderwerp. Door dalende aantallen, veranderde VE-financiering en noodzakelijke investeringen concludeerde het MT dat voortzetting niet wenselijk was. De RvT voerde hierover intensieve gesprekken en bereidde besluitvorming voor. Dit leidde tot het principebesluit in januari 2026 om het peuterwerk af te stoten, onder voorbehoud van adviezen van OR en Cliëntenraad.

Werkgeversrol

In haar werkgeversrol voerde de RvT het jaarlijkse functioneringsgesprek met de directeur-bestuurder, naast meerdere informele afstemmingsmomenten. De raad onderhield ook contact met MT, OR en Cliëntenraad om signalen uit de organisatiebreedte mee te nemen in toezicht en werkgeverschap.

Professionalisering RvT

De RvT hecht waarde aan eigen ontwikkeling en besteedde aandacht aan het actualiseren van het Reglement, besluitvorming over opname van een RvT-verslag in het jaarverslag, reflectie aan de hand van de Atlas van Toezicht (NVTZ) en enkele Benen-Op-Tafel overleggen voor verdieping en strategische reflectie.

Waardering en vooruitblik

De RvT spreekt haar waardering uit voor de inzet en wendbaarheid van MT en medewerkers in een jaar met veel beweging. De raad ziet met vertrouwen uit naar 2026 en ondersteunt de organisatie daarbij waar mogelijk.

Samenstelling Raad van Toezicht

In 2025 bestond de Raad van Toezicht uit de volgende personen: zie onderstaande tabel. Door het aangekondigde vertrek van Cor Al startte de RvT in september met de werving van een nieuwe toezichthouder, die in 2026 aantreedt.

Naam	Eerste benoeming	Einde zittingstermijn	Herbenoembaar	Profiel	Functie - nevenfunctie
J.H.A. ter Stal	1 januari 2025	2029	ja	Algemeen/ HRM	VZ RvT De Welle Directeur-bestuurder Wonen Delden
P.B.A de Jong	1 januari 2021	2029	nee	Vice-voorzitter Financiën Afgevaardigde Cliëntenraad	Pensionado Actieve vrijwilliger
R. van Hoogmoed	1 januari 2021	2029	nee	Juridisch	Werkzaam bij Van Hoogmoed vastgoedadvies - mediation
D.J.M.D Kroeze	1 januari 2024	2028	ja	HRM/juridisch	Voormalig register- expert personenschade
C. Al	1 januari 2017	2025	nee	Financiën	Bestuurslid St. Ekiko, vrijwilliger St. Vang je droom

3.2 Verslag Ondernemingsraad

In 2025 heeft de Ondernemingsraad (OR) van De Welle zich actief ingezet om de belangen van medewerkers te behartigen en de samenwerking met de directie verder te versterken. Het jaar kenmerkte zich door professionalisering, een versterking van de OR-rol en aandacht voor strategische thema's die medewerkers direct raken.

Samenstelling en werkwijze

In 2025 bestond de OR uit de volgende personen: zie bovenstaande tabel. De OR werkte in een open en constructieve sfeer samen met de directie, waarbij regelmatig overleg plaatsvond om actuele ontwikkelingen te bespreken. De notulen werden structureel gedeeld en vastgelegd, inclusief opvolging van acties uit voorgaande vergaderingen.

Belangrijkste thema's in 2025:

Versterking van de OR-organisatie

De OR volgde een intensieve tweedaagse training gericht op professionalisering. Documenten zoals het draaiboek voor verkiezingen en een voorbeeldjaarplan zijn gemaakt. De OR verzamelde actiepunten voor verdere uitwerking in 2026.

Samenwerking met de directie en interne partners

De directie en Raad van Toezicht toonden nadrukkelijk de wens om nauwer samen te werken met de OR. De OR bereidde hierover concrete agendapunten voor, waaronder:

- kennismaking met de Raad van Toezicht,
- samenwerking met de Cliëntenraad,
- afstemming rond arbo en veiligheidsvraagstukken.

Verkiezingen maart 2026

De OR zette de voorbereidingen in gang voor de verkiezingen van maart 2026, onder andere door aandacht te besteden

aan communicatie, procedures en opvolging van zittingstermijnen.

Werkdruk, gezondheid & veiligheid

De OR signaleerde diverse thema's rondom medewerkerstevredenheid, gezondheid en veiligheid en benoemde deze richting de directeur-bestuurder. Deze punten worden meegenomen in de verdere evaluaties in 2026.

Conclusie

De OR kijkt terug op een jaar waarin de basis voor een sterkere medezeggenschap verder is verstevigd. Met een duidelijke koers, een professionele houding en goede samenwerking met de bestuurder blijft de OR zich inzetten voor een gezonde, veilige en toekomstbestendige organisatie.

3.3 Verslag Cliëntenraad

In 2025 kwam de Cliëntenraad vier keer bijeen met de directeur-bestuurder van De Welle, voorafgegaan door interne voorbereidingen. In deze overleggen stonden toegankelijkheid, kwaliteit en de stem van cliënten en vrijwilligers centraal.

Samenstelling

De Cliëntenraad bestond in 2025 uit Wil Mulder (voorzitter), Wim Gorter (vicevoorzitter, tot oktober), Joke Evers, Herman van Mulder, Gonnie van Geffen (tot april) en Jelle Hofstra (vanaf oktober).

Belangrijkste thema's in 2025:

Toegankelijkheid & communicatie

De Cliëntenraad vroeg doorlopend aandacht voor duidelijke, begrijpelijke en actuele informatie richting vrijwilligers en deelnemers. Onderwerpen waren o.a. de vrijwilligersnieuwsbrief en vindbaarheid van activiteiten.

Vrijwilligersbeleid & activiteiten

Er is meegedacht over het centraliseren

van informatie voor vrijwilligers en het bieden van meer overzicht. Ook werd aandacht gevraagd voor de impact van personele wisselingen op vrijwilligers en cliënten.

Verbinding met jongerenwerk

De Cliëntenraad werd uitgenodigd voor de film *Stem van de jongeren* en wil jongerenperspectieven structureel betrekken bij toekomstige adviezen. De film leverde waardevolle inzichten over de zorgen en behoeften van jongeren.

Plannen & beleidsontwikkeling

De Cliëntenraad wil graag vroegtijdig betrokken worden bij het Strategisch Beleidsplan en de jaarplannen. Ze benadrukten het belang van begrijpelijke taal, het behoud van niet-digitale dienstverlening voor ouderen en tijdige informatieverstrekking.

Kwaliteit & verantwoording

In 2025 werd het kwaliteitslabel Sterk Sociaal Werk toegekend na een positieve audit. Outcome-meting en de veranderende verantwoording richting gemeenten waren eveneens belangrijke gespreksonderwerpen.

Conclusie

De Cliëntenraad kijkt terug op een jaar van constructieve samenwerking, waarin verbinding met vrijwilligers en cliënten verder is versterkt. Transparantie, toegankelijkheid en vroegtijdig signaleren van knelpunten blijven daarbij belangrijke pijlers.

4. Medewerkers



In 2025 was sprake van verschillende personele ontwikkelingen binnen De Welle, met uiteenlopende oorzaken. Een aantal medewerkers ging met (pre) pensioen en enkele collega's maakten de keuze voor een andere baan, dichter bij huis of in een geheel andere richting. Daarnaast werd tijdelijk extra capaciteit ingezet in verband met ziektevervangende en de uitvoering van een tijdelijk project.

Ondanks de krapte op de arbeidsmarkt lukte het De Welle om vacatures te blijven invullen met bekwame professionals. Tegelijkertijd zien we dat personele mutaties elkaar sneller opvolgen dan

enkele jaren geleden. De achterliggende redenen hiervoor zijn uiteenlopend.

Ziekteverzuim De Welle 2025

Het ziekteverzuim is in 2025 gedaald naar 5,89 %, ondanks 2 langdurige ziekten. De benchmark Sociaal Werk Nederland is vastgesteld op 7,2 %

Vertrouwenspersoon

In 2025 maakte De Welle gebruik van een externe, vrijwillige vertrouwenspersoon. Zij heeft aangegeven haar functie te willen neerleggen. In dat jaar heeft zij drie keer contact gehad met één medewerker. Deze situatie is op een zorgvuldige en passende wijze afgerond. Per 1 januari 2026 is Martine van Os aangesteld als externe vertrouwenspersoon ongewenste omgangsvormen voor Stichting De Welle. Zij is werkzaam bij Ausems en Kerkvliet als vertrouwenspersoon en als arbeids- en organisatie-deskundige. Medewerkers die te maken krijgen met of twijfels hebben over grensoverschrijdend gedrag, zoals pesten, discriminatie, (seksuele) intimidatie of agressie, kunnen bij haar terecht voor een vertrouwelijk gesprek.

Eind 2025	
Aantal medewerkers:	51
Aantal stagiaires:	11
Totaal aantal FTE :	35,2
In- en uitstroom	
Aantal medewerkers in 2025 in dienst:	8
Aantal medewerkers in 2025 uit dienst:	10

Opleiden en ontwikkelen

In 2025 is breed geïnvesteerd in scholing en ontwikkeling van medewerkers:

In company trainingen

- BHV training
- Reanimatietrainingen
- Agressietraining
- Workshop Positieve Gezondheid
- Algemene AI training
- Coaching en intervisie voor het MT

Online en externe trainingen

- Diverse online trainingen via Good Habitx (licentie voor alle medewerkers)
- Mastercourse AI
- 2-daagse training volledige OR
- Diverse vakinhoudelijke trainingen
- Trainingen gericht op financiële ontwikkelingen rondom landelijke regelingen
- Deelname aan workshops en presentaties op lokaal, regionaal en landelijk niveau

Opleidingen

- 3 medewerkers volgen de hbo-opleiding Sociaal Werk
- 2 medewerkers ronden specifieke modules Sociaal Werk af
- 1 medewerker volgt de opleiding Business Controller

Stages

- 11 stagiaires kregen in 2025 een opleidingsplek bij De Welle

5. Communicatie

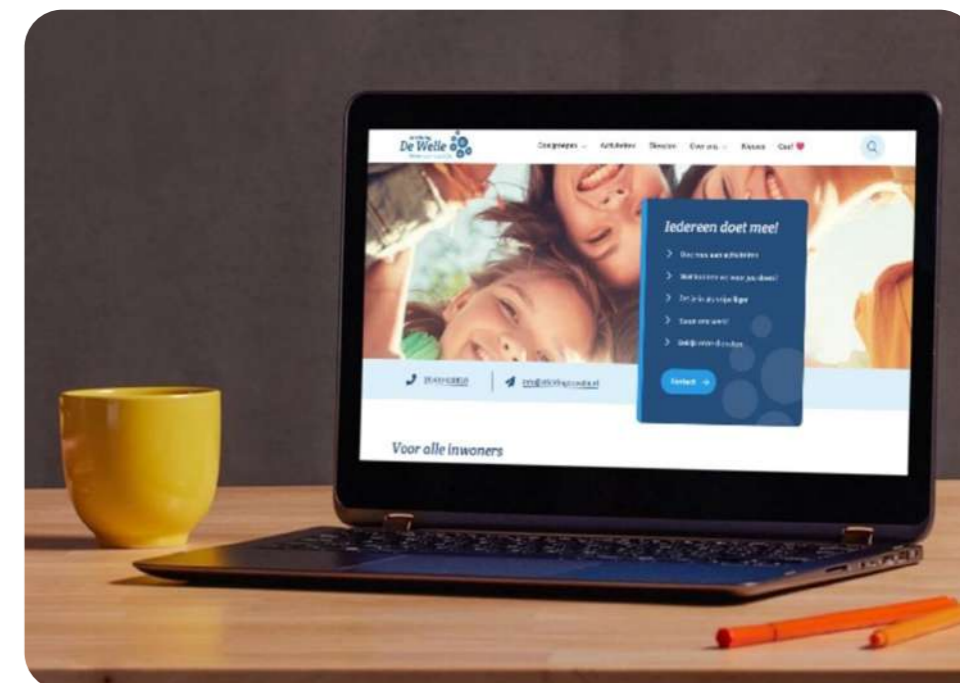
In 2025 stond communicatie opnieuw centraal in het bereiken en informeren van inwoners, deelnemers en partners. Het blijft een uitdaging om elke doelgroep te bereiken met de nodige informatie. We kozen bewust voor een flexibele inzet van middelen, zodat iedere doelgroep via het meest passende kanaal wordt bereikt.

We zetten verschillende sociale media in, zoals Facebook, LinkedIn en Instagram, en maken daarnaast gebruik van gerichte communicatie voorafgaand aan activiteiten. Meerdere keren per maand staan we in de lokale kranten met berichten van activiteiten of onze vrijwilligersvraag. Voor de incidentele activiteiten hebben we veel posters, flyers en persberichten ingezet. Onze website is de belangrijkste bron van informatie. Voor inwoners die nog niet digitaal vaardig zijn is er altijd bij de balie een print-overzicht en uitleg te verkrijgen van de aankomende activiteiten.

In de gemeente Wierden maken we daarnaast ook gebruik van de infoschermen en de sociale kaart "Met Mekaar" om de activiteiten zichtbaar te maken. Door onze communicatiemiddelen strategisch te gebruiken, bereiken we niet alleen deelnemers van activiteiten maar ook partners en opdrachtgevers. Op die manier zijn zowel deelnemers als samenwerkingspartners goed op de hoogte van wie wij zijn en wat wij aanbieden. In 2026 kijken hoe we, met name de senioren, nog beter kunnen bereiken met beperkte middelen.

Vernieuwing van de website

Een belangrijk hoogtepunt dit jaar was de vernieuwing van onze website. In 2025 zijn zowel HellendoornDoet! als WierdenDoet! via onze centrale website te vinden zijn. Ze gebruiken niet langer hun individuele websites, waardoor alle informatie op



één overzichtelijke plek bij elkaar komt. Op die manier vormt de website een startplek voor vrijwilligers en organisaties. De nieuwe website sluit aan bij de digitale verwachtingen van inwoners, maar voelt tegelijk vertrouwd voor bestaande gebruikers. De komende tijd worden er steeds meer digitale mogelijkheden uitgerold. Denk aan digitaal opgeven voor activiteiten, deelnamekaarten kopen, overzicht wachtlijsten voor deelname etc. Maar ook kunnen we nu koppelingen realiseren met andere applicaties voor een efficiëntere bedrijfsvoering. De website www.stichtingdewelle.nl werd in oktober 2025 in de vernieuwde omgeving officieel gelanceerd.

Cijfers website 2025 en social media per 01-01-2025

Bezoekers website De Welle: (gemiddelde maandelijkse statistieken, bijgehouden vanaf oktober 2025) > 13.000
Volgers LinkedIn: 530 (+138)

Kanalen De Welle Wierden en De Welle Nijverdal gecombineerd
Volgers Facebook: 2848 (+145)
Volgers Instagram: 817 (+123)
Totaal aantal interacties (likes, comments en clicks) gecombineerde accounts

6. Financiën en verantwoording

6.1. Structurele subsidies

De structurele gemeentelijke subsidies zijn ook in 2025 gecontinueerd. Hierdoor konden de bestaande werkzaamheden voor inwoners worden voortgezet. Deze structurele subsidie wordt ingezet om het sociale beleid van de gemeenten, inclusief de bijbehorende doelstellingen, mede te realiseren. In het jaarplan 2025, dat in samenwerking met beleidsmedewerkers van de gemeenten is opgesteld, is vastgelegd welke dienstverlening wordt uitgevoerd en voor welke doelgroepen.

Als brede welzijnsorganisatie richt De Welle zich op meerdere doelgroepen tegelijk. Veel activiteiten worden door verschillende doelgroepen bezocht en teams versterken elkaar door samenwerking in organisatie en het inzetten van elkaars expertise. Daarnaast zijn er binnen de dienstverlening thema's die niet doelgroep gebonden zijn, zoals eenzaamheid en ontmoeting.

Om toch overzicht te bieden, is de dienstverlening in dit jaarverslag zoveel mogelijk per doelgroep geclusterd. Verderop in het jaarverslag wordt per doelgroep weergegeven wat in 2025 is gerealiseerd, zowel in cijfers als in een aantal inhoudelijke highlights. De doelgroepen zijn:

- Jongeren
- Senioren
- Vrijwilligers
- Vluchtelingen
- Wijk- en buurtwerk

6.2 Incidentele subsidies – SPUK/GALA

Naast de structurele subsidies ontving De Welle in 2025 ook incidentele subsidies. Deze subsidies worden, conform de bijbehorende beschikkingen en voorwaarden, per project verantwoord in resultaten, ingezette uren

en kosten voor externen, partners en materialen.

Projecten die worden gefinancierd vanuit incidentele subsidies, zoals SPUK en GALA, benadert De Welle niet als losse activiteiten. Initiatieven op het gebied van onder andere valpreventie, Welzijn op Recept en eenzaamheid maken onderdeel uit van een bredere opdracht: het versterken van gezondheid, zelfredzaamheid en de sociale basis in de gemeenten. Door deze projecten te verbinden aan bestaande activiteiten en dienstverlening wordt de impact verhoogt; de samenhang zorgt voor meer effect.

In 2025 is samen met partners een breed en toegankelijk aanbod gerealiseerd voor verschillende groepen inwoners. Naast valpreventiecursses werden onder andere informatiemomenten, fietsveiligheidsdagen, spreekuren, inlooppmomenten en het Vitaliteitsfestival georganiseerd. Bewust is gekozen voor een combinatie van groepsaanbod en individueel maatwerk, om zowel bereik als effect te vergroten. Daarbij is zoveel mogelijk aangesloten bij bestaande structuren en activiteiten binnen de gemeenten, die waar mogelijk verder zijn versterkt.

In 2026 kunnen we dit voortzetten met incidentele subsidies, onze zorg is wel hoe we dit voor de langere termijn kunnen voorzetten. Preventie is belangrijk en wordt steeds belangrijker voor het welzijn van de ouder wordende inwoner maar ook voor het betaalbaar houden van de zorg.

6.3 Fondsen

In 2025 heeft De Welle fondsenwerving doelgericht ingezet ter ondersteuning van haar maatschappelijke opdracht. De inzet was gericht op het versterken van

de sociale basis, het bevorderen van ontmoeting en het voorkomen van sociaal isolement. Fondsenwerving werd daarbij niet gezien als een losstaand instrument, maar als een middel om te vernieuwen, preventief te werken en nieuwe aanpakken te ontwikkelen die aansluiten bij de leefwereld van inwoners van Hellendoorn en Wierden. De fondsenwervingsactiviteiten zijn nadrukkelijk gekoppeld aan het strategisch beleid van De Welle.

In 2025 ontving De Welle bijdragen van diverse lokale, regionale en landelijke fondsen. Deze zijn gegroepeerd in de volgende categorieën:

Lokale en regionale fondsen

- Cogas Cultuurfonds – documentaire Stem van de Jongeren
- Rabobankfondsen (JongerenPot, ClubSupport, Coöperatiefonds) – voor o.a. Flexibele mobiele inrichting voor jongereninloop, Kerstdiner ouderen en Vakantie met impact
- Dorpsbudgetten Hellendoorn – bijdrage voor Samen Eten
- Stichting SOS – Vitaliteitsdag 2025 en Vitaliteitsfestival 2026
- Stichting Vluchtelingenwerk Nijverdal-Hellendoorn – activiteiten statushouders

Landelijke maatschappelijke fondsen

- Stichting RCOAK – Sociale Huiskamer Wierden
- Stichting van Well van der Snoek –Taal is de sleutel tot succes
- Stichting IBN – ondersteuning voor Oekraïners in beeld
- Kind Armoedefonds – Cadeauvouchers Wehkamp

Overheidssubsidies

- Provincie Overijssel – Sociale Huiskamer Wierden
- Gemeente Hellendoorn – Focusweek Armoede

Landelijke themafondsen

- Postcodeloterij Buurtfonds – bijdrage voor de Nationale Buitenspeeldag

Totaal toegekend in 2025: € 58.053.

In 2025 is het project Sterke Sociale Basis inhoudelijk verder uitgewerkt en actief ingebracht binnen de fondsenwerving. Het project sluit nauw aan bij de strategische koers van De Welle en is in nauwe afstemming met de gemeente ontwikkeld. De aanvraag voor structurele subsidie is ingediend bij de gemeente Hellendoorn. In 2025 en 2026 zijn voor dit project nog geen middelen toegekend en heeft er nog geen uitvoering plaatsgevonden. De inzet in 2025 was gericht op verdere ontwikkeling, positionering en het leggen van een stevige basis voor toekomstige financiering en uitvoering.

Fondsenwerving stelt De Welle in staat om:

- te pionieren met nieuwe werkwijzen;
- preventief te investeren, zonder afhankelijk te zijn van tijdelijke gemeentelijke middelen;
- maatschappelijke thema's onder de aandacht te brengen;

Op deze manier draagt fondsenwerving wezenlijk bij aan de strategische koers van De Welle.

Het overzicht fondsenwerving in deze paragraaf betreft de subsidies die in 2025 zijn toegekend. In de jaarrekening worden subsidies verantwoord op basis van besteding in het verslagjaar. Dit leidt tot een afwijking in het bedrag aan overige subsidies, omdat hierin ook uitgaven zijn opgenomen uit eerder toegekende middelen en uit subsidies waarbij De Welle de uitvoering verzorgt, maar een andere organisatie als penvoerder optreedt.

6.3 Verkort financieel overzicht

Resultaat 2025						
Baten	Totaal	Hellendoorn	Wierden	PSZ	Personen-alarmering	Fondsen
Subsidie Gemeente	1.770.365	1.195.375	574.990			
Subsidie Gemeente incidenteel	762.178	420.873	266.516	68.789		6.000
Overige subsidies	139.978	23.057	78.842			38.079
Totaal subsidies	2.672.521	1.639.305	920.348	68.789	-	44.079
Overige inkomsten	356.458	69.632	17.979	254.559	14.082	206
Totaal baten	3.028.979	1.708.937	938.327	323.348	14.082	44.285
Lasten						
Personeel	2.373.690	1.332.057	716.403	295.430	16.425	13.375
Huisvesting	97.395	61.601	8.633	27.146	9	6
Organisatie	82.764	46.122	29.005	7.081	356	200
Bureaunkosten	127.148	63.632	44.401	18.447	443	225
Directe uitvoeringskosten	351.056	184.929	119.477	3.208	12.963	30.479
Totaal lasten	3.032.053	1.688.341	917.919	351.312	30.196	44.285
Resultaat	-3.074	20.596	20.408	-27.964	-16.114	-

* in de overige subsidies Hellendoorn en Wierden zijn ook bedragen opgenomen die uit fondsen zijn betaald als cofinanciering op bestaande activiteiten

Een volledige goedgekeurde jaarrekening met accountantsverklaring is beschikbaar voor verdere inhoudelijke specificaties.

6.4 Risicobeheersing

Naast een overzichtelijk jaarplan dat wordt bekostigd vanuit structurele subsidies, is in de afgelopen jaren een groeiend aantal projecten ontstaan vanuit incidentele subsidies en fondsen. Deze projecten vragen om zorgvuldige monitoring, waarbij voor De Welle met name inzicht in de ingezette uren van groot belang is. Per project vindt zowel een inhoudelijke als financiële verantwoording plaats. Dit geldt voor projecten die worden gefinancierd vanuit incidentele subsidies van gemeenten of andere instanties, evenals voor projecten die door fondsen worden ondersteund.

Om overzicht te behouden en tijdig te kunnen bijsturen, is De Welle in 2025

gestart met het gebruik van Regitijd binnen het CRM-systeem. Door urenregistratie per project en per doelgroep ontstaat een realtime overzicht van de ingezette uren, wat het mogelijk maakt om vroegtijdig bij te sturen waar nodig. De uitdaging blijft om een balans te vinden in input en output. Dus geen registraties die niet noodzakelijk is voor de output. We blijven streven naar zo min mogelijk bureaucratie en zoveel mogelijk ruimte en tijd voor de inwoners. Tegelijkertijd is een toename van de registratie onvermijdelijk. Deze is noodzakelijk om transparant verantwoording af te leggen naar de buitenwereld en vormt daarnaast een belangrijke basis voor interne evaluatie en risicobeheersing.

Financieel worden maandelijks overzichten opgesteld, waardoor afwijkingen ten opzichte van de begroting snel zichtbaar zijn. De urenregistraties en financiële overzichten worden besproken bin-

nen het managementteam. Relevante afwijkingen van de begroting worden zo spoedig mogelijk gedeeld met de Raad van Toezicht.

Wij beschouwen de financiële resultaten niet op zichzelf, maar in samenhang met onze missie, visie en de verwachtingen voor de komende jaren. Door de gerealiseerde cijfers te spiegelen aan maatschappelijke ontwikkelingen, beleidskaders en toekomstige financiële vooruitzichten, ontstaat een integraal beeld dat richting geeft aan strategische keuzes. Op basis van deze analyse trekken wij conclusies en bepalen wij welke maatregelen nodig zijn om ook op langere termijn onze maatschappelijke opdracht duurzaam te kunnen blijven uitvoeren.

6.4.1 Daadwerkelijke bijsturing in 2025

In 2025 hebben wij deze werkwijze concreet toegepast bij de besluitvorming rondom de peuterspeelzalen. Uit de

financiële resultaten in combinatie met de verwachte maatschappelijke ontwikkelingen, beleid en bezetting bleek dat het peuterwerk in de huidige vorm op langere termijn niet toekomstbestendig was. Hoewel het aanbod pedagogisch sterk was en inhoudelijk aansloot bij onze missie om bij te dragen aan gelijke ontwikkelkansen voor kinderen, ontstond een structurele spanning tussen maatschappelijke ontwikkelingen en financiële haalbaarheid.

Door deze uitkomst te toetsen aan onze visie op een wendbare en duurzame sociale basis, hebben wij geconcludeerd dat voortzetting onder de bestaande voorwaarden niet verantwoord was. Dit heeft geleid tot het besluit om de peuterspeelzalen te sluiten en het aanbod waar mogelijk over te dragen, waarbij continuïteit voor ouders en kinderen centraal staat.

6.4.2 Bestemmingsreserves

Vanwege de toenemende onzekerheid

over het doorlopen van incidentele subsidies richting 2027, hebben wij de bestemmingsreserve voor personele continuïteit vergroot. Hiermee anticiperen wij op het risico dat financiële dekking wegvalt, terwijl De Welle wel contractuele verplichtingen aangaat. Deze maatregel draagt bij aan de financiële continuïteit en stabiliteit van de organisatie.

De bestemmingsreserve strategische ontwikkelingen is gevormd om in te kunnen spelen op maatschappelijke veranderingen die van invloed zijn op het werk van de organisatie. De reserve wordt ingezet voor (incidentele) initiatieven en ontwikkelingen die bijdragen aan het versterken van de sociale basis, extra aandacht voor jongeren en het voorbereiden op gezond en zelfredzaam ouder worden, zoals beschreven in het strategisch beleidsplan 2026 en verder (Maatschappelijke veranderingen).

7. Ontwikkelingen in 2025

7.1 Regionale transitieplannen

- Mentale gezondheid
- Ouder worden doen we samen
- Buurt als ecosysteem

In 2025 heeft De Welle actief bijgedragen aan de regionale transitieplannen binnen het sociaal domein. Vanuit onze brede welzijnsfunctie is meegedacht over thema's als mentale gezondheid, Ouder worden doen we samen, het versterken van de sociale basis en het werken in buurten als ecosysteem.

Vanuit Sociaal Werk Twente is De Welle vertegenwoordigd aan de bestuurlijke tafels van de verschillende thema's binnen de Twentse Koers. Gezamenlijk is meegetekend aan het transformatieplan Mentale Gezondheid, dat samen met gemeenten en andere partners in 2026 verder wordt uitgewerkt.

Daarnaast participeert De Welle, namens Sociaal Werk Twente, actief in de werkgroep welzijn binnen het transformatieplan Ouder worden doen we samen. Dit plan is niet mede ondertekend door Sociaal Werk Twente en de gemeenten, omdat we zorgen hebben over het borgen van nieuwe initiatieven. De Welle kiest ervoor om de nadruk te leggen op het versterken van bestaande lokale structuren, in plaats van het opzetten van nieuwe, vergelijkbare activiteiten. Dit geeft veel onduidelijkheid voor de inwoners en doet afbreuk aan wat er al is in de gemeenten.

De regionale transitie van zorg naar welzijn zet stappen in de goede richting. Preventie wordt steeds vaker eerder ingezet, partners weten elkaar beter te vinden en er is meer aandacht voor de kracht van inwoners en hun sociale omgeving. Binnen De Welle is hier in 2025 al veel invulling aan gegeven, onder andere via ketencoördinatie

rondom valpreventie, Welzijn op Recept, ontmoetingsplaatsen, deelname aan netwerken en het ontwikkelen van uiteenlopende activiteiten. Tot op heden gebeurt dit voornamelijk met tijdelijke middelen vanuit SPUK/GALA en andere incidentele financiering.

7.2 Verder optimaliseren van Regicare, introductie van Regitijd

In 2025 is verder gewerkt aan het uitrollen van de verschillende mogelijkheden van Regicare. Waar in eerdere fases de focus lag op de primaire processen die direct van belang zijn voor activiteiten voor inwoners, is in 2025 ook gestart met de inrichting van de bijbehorende bedrijfsvoeringsprocessen. Het vullen van alle processen en het genereren van betrouwbare output vanuit het systeem vraagt meer tijd dan vooraf was begroot.

De primaire processen binnen Regicare bestaan uit Match, MaDi, Act, Vervoer, Signaal en Vrijwilliger. De bedrijfsvoering wordt ondersteund via de modules Portal, Tijd, Rapport en Finance.

In 2025 is ervoor gekozen om te starten met tijdregistratie binnen Regicare. Ook verlofdagen en andere bijzondere dagen worden hierin geregistreerd en bijgehouden.

Dit vroeg gedurende het jaar om de nodige bijsturing, maar inmiddels is het systeem goed ingebed en kan de urenregistratie beter worden gemonitord.

De financiële module van Regicare wordt niet gebruikt. In 2026 worden de rapportages via RegiRapport verder ingericht, zodat deze beter aansluiten bij de jaarplannen van de gemeenten.

7.3 Aanpassing jaarplan op beleid/format gemeente

In 2025 is het jaarplan voor een groot deel ingericht volgens de structuur van de strategische visie Samen Bouwen van de gemeente Hellendoorn en de maatschappelijke agenda van de gemeente Wierden. Deze keuze heeft geleid tot meerdere aanpassingen in de interne processen van De Welle. Zowel de financiële inrichting als de wijze van tijdschrijven zijn hierop aangepast, maar vergt nog wel de nodige doorontwikkeling.

Afgesproken is om deze werkwijze in 2026, in samenwerking met de gemeente, verder door te ontwikkelen. Doel is te komen tot een werkbaar en efficiënte structuur die aansluit bij de gemeentelijke visie en die ook voor de komende jaren bestendig is.





7.4 Kwaliteitscertificering

In 2025 heeft De Welle het kwaliteitsslabel Sterk Sociaal Werk ontvangen van Sociaal Werk Nederland voor alle deelgebieden. Dit kwaliteitsslabel legt de nadruk op het vakmanschap van sociaal werkers. In tegenstelling tot veel andere kwaliteitsslabels, die vooral gericht zijn op het managementperspectief, besteedt dit label ook expliciet aandacht aan het effect van de dienstverlening op het leven van inwoners. Het label brengt de

prestaties en bekwaamheid van de organisatie in beeld en biedt aanknopingspunten voor verdere verbetering. Het kwaliteitsslabel toetst de beroepscode Sociaal Werk en bevat daarnaast een set toetsbare normen, verdeeld over drie rubrieken:

- Vakmanschap
- Dienstverlening
- Organisatie & bestuur

Voor de toetsing sprak een extern auditbureau met veel professionals uit de verschillende deelgebieden. Het management werd bevraagd op processen, registratie en output. Daarnaast zijn enkele vrijwilligers geïnterviewd over hun inzet voor inwoners en hun ervaringen met de dienstverlening van De Welle.

8. Samen Bouwen – De vier leidende principes

8.1. De kracht van de inwoner

Het versterken van de eigen kracht van inwoners vormt een belangrijk uitgangspunt binnen de visie van De Welle. In alle activiteiten en dienstverlening wordt ingezet op het uitbreiden en versterken van sociale netwerken rondom inwoners, met als doel hun zelfredzaamheid verder te vergroten. Dit geldt voor alle doelgroepen, van jong tot oud en van inwoners met een migratieachtergrond tot statushouders.

De inzet van vrijwilligers is hierbij onmisbaar. Voor een groot deel van de activiteiten en diensten is De Welle afhankelijk van hun betrokkenheid en inzet. Dankzij de inzet van vrijwilligers kunnen de activiteiten en ondersteuning, zoals verderop in het jaarverslag beschreven, worden gerealiseerd. De doelstelling om het aantal vrijwilligers binnen de gemeente Hellendoorn op peil te houden is in 2025 behaald. Sterker nog, er is zelfs sprake van een lichte stijging in het aantal vrijwilligers.

In 2025 is veel aandacht besteed aan de waardering en ondersteuning van vrijwilligers binnen de gemeente Hellendoorn en binnen De Welle. Aan het einde van het jaar is gestart met de voorbereiding van verschillende gratis trainingen voor vrijwilligersorganisaties, onder de noemer Samen slimmer besturen. Deze trainingen worden ontwikkeld in samenwerking met de cultuurmakelaar.

De Welle gelooft sterk in de eigen kracht van inwoners en zet hier ook in 2025 nadrukkelijk op in. Door wijken en (wijk) verenigingen opnieuw in hun kracht te zetten, vrijwilligers optimaal te ondersteunen en bestaande verbindingen te versterken, wordt gewerkt aan een duurzame sociale basis.

In dat kader zijn in 2025 verschillende plannen ingediend:

Sportbuurtcoaches

In april 2025 is het gespreksdocument Inzet van sportbuurtcoaches als verbindende schakel in de wijk gedeeld en

besproken met de gemeente Hellendoorn, als basis voor nieuw beleid.

Sociale basis

Op 25 september 2025 is het projectplan Sterke sociale basis: samen bouwen aan veerkrachtige wijken ingediend bij de gemeente. Dit plan bevat duidelijke doelstellingen en een concreet plan van aanpak, waarbij de wijkverbinder (opbouwwerker) een centrale rol vervult door zichtbaar en aanwezig te zijn in de wijk.

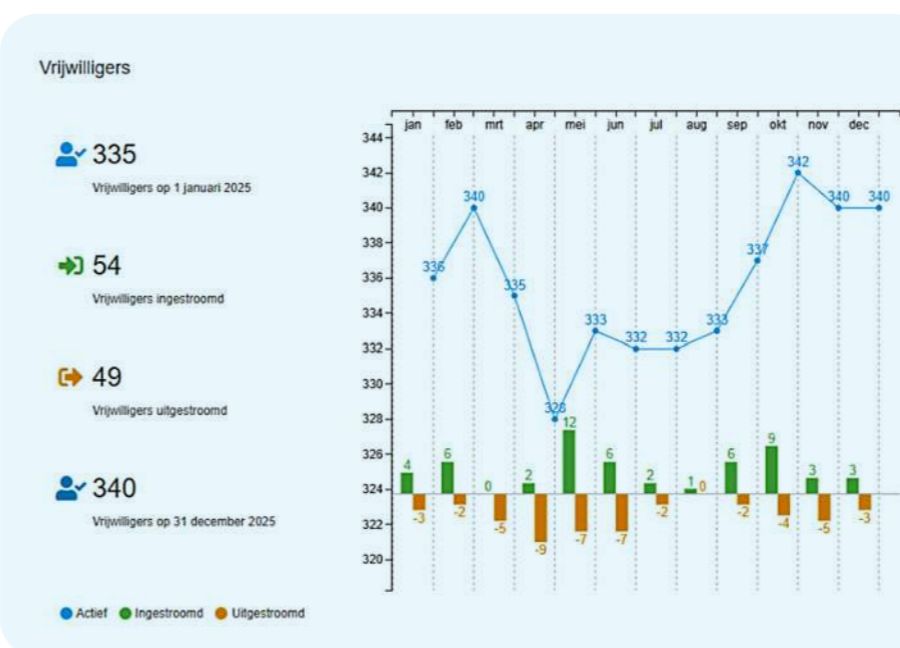
De ambitie is om beide plannen in 2027 uit te voeren, mits hiervoor akkoord wordt gegeven en de jaarplannen voor 2027 hierop kunnen worden aangepast.

8.2. Focus op preventie vroegsignalering

In 2025 heeft De Welle sterk ingezet op preventie en het versterken van de zelfredzaamheid van inwoners. Met inzet van SPUK/GALAmiddelen zijn verschillende projecten uitgevoerd die inwoners ondersteunen om langer zelfstandig, gezond en veerkrachtig te blijven. Deze inzet richtte zich niet alleen op het voorkomen van fysieke achteruitgang, maar juist ook op het versterken van mentaal welbevinden en het verminderen van de doorstroom naar zwaardere vormen van zorg.

Met projecten als *Welzijn op Recept* en de ketenaanpak *Valpreventie* is in 2025 concreet verschil gemaakt. Het welzijn van inwoners werd vergroot en de doorstroom naar medische zorg verminderd.

Welzijn op Recept (WOR) wordt in de gemeente Hellendoorn ingezet als een laagdrempelige toegang voor inwoners met psychosociale en leefstijl gerelateerde vraagstukken. De aanpak richt



zich op het versterken van mentale gezondheid, dagelijks functioneren, zelfredzaamheid en leefstijl. Monitoring laat zien dat veel doorverwezen inwoners te maken hebben met eenzaamheid, verlies van regie, beperkte gezondheidsvaardigheden en leefstijlproblemen zoals weinig beweging en overgewicht. In 2025 ondersteunde de WORKetenaanpak 66 inwoners bij het verminderen van psychosociale klachten en het doorstromen naar activiteiten die bijdragen aan herstel, zoals beweeggroepen, creatieve activiteiten, vrijwilligerswerk, inlooppunten en maatjesprojecten.

Met de ketenaanpak *Valpreventie* benadert De Welle valpreventie als onderdeel van een bredere opdracht: het versterken van gezondheid, zelfredzaamheid en sociale kwaliteit in de gemeente. Waar medische partners zich vooral richten op risico's en aandoeningen, brengt De Welle de leefwereld van inwoners in beeld, waaronder hun sociale netwerk, dagelijks functioneren, stressfactoren en zingeving. Deze aanpak heeft geleid tot duurzame resultaten. Deelnemers verkleinden niet alleen hun valrisico, maar vonden ook aansluiting bij vervolgvacatures zoals Kuier Deur, andere beweeggroepen en sociale activiteiten.

Samen met partners is in 2025 een breed en toegankelijk aanbod gerealiseerd voor verschillende groepen inwoners. Naast valpreventiecurssussen zijn informatiemomenten, fietsveiligheidsdagen, spreekuren, inlooppunten en het Vitaliteitsfestival georganiseerd. Bewust is gekozen voor een combinatie van groepsaanbod en individueel maatwerk, om zowel het bereik als het effect te vergroten.

Leefstijlcoaches speelden hierbij een belangrijke rol. Tijdens informele koffiemomenten en ontmoetingsactiviteiten kwamen onderliggende vraagstukken aan het licht, zoals eenzaamheid, stress of financiële zorgen. Deze signalen maakten het mogelijk om tijdig door te

verwijzen naar passende ondersteuning, een essentieel onderdeel van de preventieve werkwijze van De Welle.

Alles overziend was 2025 het jaar waarin preventie nog steviger is verankerd binnen het werk van De Welle. Dankzij de inzet van GALAmiddelen kon effectief worden bijgedragen aan meer zelfredzaamheid, minder mentale klachten en een lagere druk op de zorg.

8.3. Dichtbij en laagdrempelig

Integrale toegang

In 2025 wisten steeds meer inwoners van de gemeente Hellendoorn de weg naar de balie van De Welle te vinden. Dit laat zien dat er een duidelijke behoefte is aan persoonlijk contact en direct meedenken. Inwoners stellen uiteenlopende vragen, variërend van praktische ondersteuning tot het vinden van passende hulp of activiteiten. Waar mogelijk worden vragen direct beantwoord; in andere gevallen wordt gericht doorverwezen naar een collega, organisatie of welzijnspartner. Daarmee vormt de balie een belangrijk en laagdrempelig aanspreekpunt binnen De Welle en binnen de gemeente Hellendoorn.

Dankzij de flexibele inzet van collega's kon de balie in 2025 elke ochtend worden bemand. Tegelijkertijd neemt de vraag toe en is de rek in de huidige bezetting merkbaar bereikt. De ontwikkeling van een integrale toegang kent inmiddels een langere voorgeschiedenis. De inrichting hiervan vraagt om structurele investeringen in tijd en middelen. Enkele jaren geleden is hiervoor een businesscase opgesteld, waarbij destijds is besloten geen integrale toegang in te richten. In de dagelijkse praktijk blijft echter zichtbaar dat de behoefte aan een laagdrempelige en eenduidige toegang voor inwoners aanwezig is.

De Welle blijft van mening dat een integrale toegang van groot belang is om inwoners van de gemeente Hellendoorn

vroegtijdig te ondersteunen bij het vinden van passende hulp of ondersteuning. Zonder aanvullende investering in personeel kan deze rol echter niet kwalitatief goed worden ingevuld.

Sport- en buurtwerk

Eind 2024 is de BLOS beëindigd. Het college van burgemeester en wethouders heeft vervolgens gevraagd te onderzoeken welk adviesorgaan, met een brede vertegenwoordiging vanuit het lokale sportveld, het meest passend zou zijn om gevraagd en ongevraagd advies te geven. Hiervoor is een expertgroep gevormd, waarbij De Welle aansloot vanuit het thema inclusief sporten. Het advies van deze expertgroep is niet overgenomen door het college en in 2025 is geen alternatief adviesorgaan ingericht.

In april 2025 is het gespreksdocument *Inzet van sportbuurtcoaches als verbindende schakel in de wijk* gedeeld en besproken met de gemeente Hellendoorn. De Welle ziet sportbuurtcoaches als een belangrijke schakel in het versterken van sociale cohesie en het verder ontwikkelen van de sport- en beweegcultuur in wijken, dorpen en buurten. Door verschillende ontwikkelingen binnen de gemeente heeft de verdere uitwerking van dit plan vertraging opgelopen en is het in 2025 niet verder uitgewerkt.

Op 11 juni 2025 is ook de kerngroep Lokaal Sportakkoord ontbonden, waarin De Welle een actieve rol vervulde. Het aangekondigde nieuwe sportbeleid van de gemeente is in 2025 niet vastgesteld. Hierdoor kwamen de ontwikkelingen rondom sport- en buurtwerk bij De Welle grotendeels stil te liggen.

Om continuïteit te waarborgen, zijn de sportbuurtcoaches in 2025 ingezet voor activiteiten gericht op peuters en jongeren, conform het jaarplan. Verdere ontwikkeling van sport- en buurtwerk wordt opgepakt zodra het nieuwe sportbeleid van de gemeente beschikbaar is.



8.4. Verbonden en integraal

Vluchtelingenwerk De Welle heeft in 2025 een belangrijke rol gespeeld in de integratie van nieuwe inwoners binnen de gemeente Hellendoorn. De hoofddoelstellingen uit het jaarplan zijn behaald. De dienstverlening aan statushouders is gebaseerd op de waarden uit de beroepscode Sociaal Werk: "Professionals in sociaal werk streven ernaar dat mensen zich, in wisselwerking met hun sociale omgeving, zo goed mogelijk kunnen ontplooiën naar hun eigen aard en mogelijkheden." Het uitgangspunt is dat statushouders zo goed mogelijk integreren en een zelfstandig en prettig leven kunnen opbouwen in de gemeente. Daarbij staat de mens centraal en niet de afzonderlijke deelproblemen.

2025 was tegelijkertijd een jaar van passen en meten. De taakstelling voor huis-

vesting van statushouders was opnieuw fors en ook achterstanden uit het voorgaande jaar moesten worden ingelopen. Dit zorgde voor een hoge werkdruk binnen Vluchtelingenwerk De Welle. De begeleiding bij huisvesting vraagt om intensieve administratieve en financiële processen die samen met de statushouder worden doorlopen voordat alles daadwerkelijk is ingericht. Met de inzet van betrokken vrijwilligers en stagiaires is desondanks een aanzienlijke prestatie geleverd.

Daarnaast zijn statushouders in 2025 ook actief ingezet als vrijwilliger binnen diverse activiteiten. Zo leverden zij onder andere een bijdrage aan:

- het verzorgen van catering tijdens vrijwilligerswaarderingdagen;
- ondersteuning bij het depot voor tweedehands huisraad ten behoeve

- van huisvesting;
- inzet als tolk;
- inzet als sleutelpersoon binnen de gemeenschap.

Deze inzet draagt niet alleen bij aan de dienstverlening van De Welle, maar versterkt ook de participatie en integratie van statushouders binnen de lokale samenleving.

De subsidie voor de maatschappelijke begeleiding strookt niet altijd met de ingezette tijd van de medewerkers voor deze begeleiding. Hierdoor zullen we meer moeten bewaken wat we wel en niet kunnen doen voor gemeenten of statushouders. Dit betekent keuzes maken in de dienstverlening. In 2025 zijn er hierdoor ook geen nieuwe z-route houders ingestroomd, het traject stopt voor De Welle in 2026.



9. Jaarplannen Gemeente Hellendoorn

Samen met de gemeente worden jaarlijks afspraken gemaakt over de dienstverlening van De Welle aan inwoners, waarvoor een structurele subsidie wordt ontvangen. Deze structurele financie-

ring vormt de basis van het werk van De Welle. De afspraken hierover worden vastgelegd in een jaarplan.

In de volgende hoofdstukken worden

per doelgroep een aantal activiteiten en diensten toegelicht. De bijbehorende cijfers geven een beeld van het aantal inwoners dat in 2025 is bereikt, afgezet tegen het voorgaande jaar.

9.1 Jongeren

Het jongerenwerk richt zich in 2025 op zichtbaarheid, ondersteuning en vroegsignalering in de gemeente.

Het jongeren centrum werd goed bezocht, vooral tijdens de avondopenstellingen. In 2025 zijn we met twee medewerkers per opening gaan werken om een veilige omgeving te waarborgen. Tijdens een deel van de openingstijden van Place2Be is er gelegenheid voor bandjes en jongeren om te oefenen in de studio. In de vakanties worden er activiteiten georganiseerd in samenwerking met het sportbuurtwerk.

De jongerenwerkers gaan ook in gesprek met jongeren in hun leefomgeving tijdens de straatrondes. Vanwege veiligheidsredenen gaan zij, sinds dit jaar, hierbij altijd met z'n tweeën

op pad: twee jongerenwerkers of een jongerenwerker samen met een boa.

Mentale gezondheid is een belangrijk aandachtsgebied binnen het jongerenwerk. Er is volop aandacht voor datgene wat jongeren bezighoudt, zowel tijdens activiteiten en inloopmomenten als bij JoinUs. Op Reggesteyn is het jongerenwerk wekelijks aanwezig tijdens pauzemomenten.

Het jongerenwerk neemt structureel deel aan casuïstiek- en veiligheidsoverleggen binnen de gemeente, evenals aan SOT- en Sociaal Plein-bijeenkomsten. Hierdoor is de signalerende rol stevig ingebed in het lokale netwerk.

Documentaire ‘Stem van de Jongeren’

Een documentaire maken over je eigen leven. Schrijven, registreren, monteren en hem uiteindelijk tonen aan een zaal vol mensen. Voor veel jongeren blijft het een droom. Voor jongeren uit de gemeente Hellendoorn werd het werkelijkheid.

Onder begeleiding van documentairemaker Yannic Nierkens leerden zij de fundamente van het vak: filmen, vragen stellen die ertoe doen en verhalen vertellen die blijven hangen. Niet om te verfraaien, maar om eerlijk te zijn. Het resultaat is een indringende documentaire waarin kwetsbaarheid niet langer een valkuil is, maar aanleiding voor het vormen van een eigen stem. Met een première in Hellendoorn, waarbij de rode loper werd uitgerold evenals een vertoning in Wierden, stapten de jongeren uit de schaduw en namen zij zelf de regie over het gesprek dat zo vaak over jongeren wordt gevoerd.



“Ik wil aan anderen laten zien dat het oké is om je verhaal te delen en dat je het niet altijd alleen hoeft te doen.” - Jongere die meewerkte aan de documentaire

Join Us



Veel jongeren voelen zich soms eenzaam. Join Us helpt deze jongeren door hen met elkaar in contact te brengen en te ondersteunen bij het versterken van hun sociale vaardigheden. Join Us werkt hierbij samen met het jongerenwerk van De Welle. Ook in 2025 konden jongeren hier wekelijks terecht bij Place2Be. Vanwege een daling van het aantal deelnemers, is er in het 4e kwartaal extra ingezet op pr. Hierdoor zijn er 7 extra deelnemers deelnemers aangesloten bij JoinUs.

Social Friday

Tijdens de Week van de Ontmoeting organiseerden de jongerenwerkers van De Welle, in samenwerking met Join Us, de activiteit *Social Friday*. Jongeren kwamen samen in het jongeren centrum om deel te nemen aan een pubquiz en andere gezamenlijke activiteiten. In totaal meldden 38 jongeren zich aan voor Social Friday. Zij beleefden samen een gezellige en verbindende avond. Om ook jongeren te bereiken die door afstand of tijdgebrek niet naar het jongeren centrum kunnen komen, startte het jongerenwerk Join Us Online.

“Ik ben zó blij dat er zoiets als JoinUs bestaat. Het geeft mijn kind een plek waar hij zichzelf mag zijn en zich niet alleen hoeft te voelen.” - Ouder van een jongere bij Join Us



Nldoet Place2be

Tijdens de landelijke actie Nldoet wordt op 2 dagen het belang van vrijwilligerswerk onderstreept. In Nijverdal kreeg jongeren centrum Place2Be een frisse opknappbeurt. Een groep betrokken jongeren, die het centrum regelmatig bezoekt, hielp actief mee. Deuren, kozijnen en muren zijn opnieuw geschilderd, wat heeft geleid tot een vernieuwde en uitnodigende ruimte. Het resultaat was niet alleen een opgeknapt centrum, maar ook een middag waarin inzet, samenwerking en een positieve sfeer centraal stonden.

“Het was echt leuk om te mogen schilderen. Nu ziet Place2Be er gewoon een stuk mooier uit door ons.” - Jongere deelnemer Nldoet

Oliebollenbus

Op de laatste dag van het jaar brengt het jongerenwerk van De Welle opnieuw een moment van ontmoeting de straat op. Met de Oliebollenbus rijden jongerenwerkers op 31 december 2025 door de gemeente Hellendoorn om jongeren een warme verrassing te bezorgen. De bus biedt jongeren niet alleen iets lekkers, maar vooral een laagdrempelig moment om contact te maken terwijl het jaar wordt afgesloten.



Cijfers

2024	2025	Wat
3.322	3.362	jongeren bij inloop Place2Be
5-10	5-8	jongeren eten elke vrijdag samen in Place2Be
34	37	keer aanwezig bij pauzemoment Reggesteyn
39	26	JoinUs Hellendoorn/Wierden jongeren in JoinUs-groepen
37	38	deelnemers op Social Friday
45	14	straatrondes
124	70	jongeren bij de oliebollenbus op Oudejaarsdag
5-10	62	jongeren die gebruik maken van de muziekstudio
15	39	deelnemers Zomeractiviteiten (voorheen Zonneweken)
13	12	voorlichtingsbijeenkomsten over jongerenwerk voor brugklassers van Reggesteyn (i.s.m. Evenmens)
265	258	
	26	NIEUW IN 2025 Jongeren zetten zich in als vrijwilliger
	2	Documentaire (Hellendoorn en Wierden) informatiebijeenkomsten met in totaal jongeren
	11	jongeren deden mee aan de Studiosessie
	15	workshops vonden plaats waaraan jongeren hebben deelgenomen
	14	jongeren vertelden hun verhaal in de documentaire ‘Stem van de Jongeren’ en op 29 september hebben geïnteresseerden de documentaire in première zien gaan
	10	
	176	

9.2 Senioren

Senioren maken dagelijks gebruik van de structurele en incidentele activiteiten van De Welle. Voor veel inwoners van Hellendoorn vormen deze momenten een vaste en vertrouwde basis. Vrijwilligers en medewerkers zorgen voor ontmoeting, luisteren mee waar nodig en organiseren activiteiten die bijdragen aan een zinvolle dag. Zo versterken we de onderlinge verbinding en dragen we bij aan een warme lokale gemeenschap.

Uit onderzoek blijkt dat deze inzet van grote waarde is. Mensen hebben contact nodig, willen zich gezien weten en zoeken plekken waar zij welkom zijn. Wanneer iemand ervaart dat hij ergens bij hoort, groeit het zelfvertrouwen en verbetert het

welzijn. Daarom is het belangrijk dat senioren ruimte hebben om anderen te ontmoeten, aandacht te ontvangen én iets te betekenen. Dit ondersteunt hen in hun mentale en sociale gezondheid.

Vanuit onze missie om het welzijn van jong en oud te versterken, richten we ons bij senioren op het vergroten van eigen kracht, het stimuleren van zelfredzaamheid en het versterken van sociale netwerken. Onze visie – lokaal betrokken, verbindend en gericht op zelfstandig wonende inwoners die een steuntje in de rug kunnen gebruiken – krijgt in dit werk dagelijks betekenis.

Samen Eten

Langer vitaal blijven begint bij meedoen en aansluiten. *Samen Eten* is hiervan een duidelijk voorbeeld. Het gezamenlijk gebruiken van een maaltijd biedt inwoners een toegankelijke gelegenheid om anderen te ontmoeten en sociale contacten te versterken. Op meerdere locaties in de gemeenten Hellendoorn organiseert De Welle vaste eetmomenten waar inwoners elkaar kunnen treffen. Vrijwilligers bereiden de maaltijden en zorgen voor een uitnodigende en gastvrije sfeer, zodat iedereen zich welkom voelt.



Veilig en vitaal het fietsseizoen in

Met de start van het fietsseizoen in april besteedde De Welle extra aandacht aan veilig en met vertrouwen blijven fietsen. In samenwerking met lokale partijen als FysioCentrum Nijverdal en Ergotherapie Salland organiseerde De Welle de cursus *Valpreventie op de fiets*, waarin deelnemers werkten aan kracht, balans, conditie en fietsvaardigheid.

Ter voorbereiding organiseerde De Welle in februari ook de workshops *Veilig fietsen met de e-bike* in de gemeente Hellendoorn. Tijdens deze bijeenkomsten kregen deelnemers praktische tips over verkeersveiligheid, het gebruik en afstellen van de e-bike en het voorkomen van valincidenten.

Deze activiteiten vormden een goede basis voor de start van de fietsclub van De Welle, die in april van start ging onder begeleiding van een leefstijlcoach. Samen fietsen, actief blijven en elkaar ontmoeten stonden hierbij centraal.



Kuier deur voor gezondheid en gezelligheid



In 2025 startte De Welle met 'Kuier deur Centrum', een laagdrempelige wandeling voor mensen die graag meer willen bewegen. De route liep door het centrum van Nijverdal en werd begeleid door een beweeg- en leefstijlcoach. Deelnemers konden op hun eigen tempo meewandelen, ook wanneer zij stokken of een rollator gebruikten. Na afloop was er ruimte voor ontmoeting tijdens een kop koffie of thee.

Seniorenvoorlichters

In de gemeente Hellendoorn gaan seniorenvoorlichters op huisbezoek bij zelfstandig wonende ouderen die hier prijs op stellen. Zij werken onafhankelijk en lossen geen zorgvragen op, maar helpen juist om problemen voor te zijn. Door samen te kijken naar passende voorzieningen, regelingen en activiteiten in de gemeente, stimuleren zij verbondenheid en zelfredzaamheid. De gesprekken worden door veel ouderen als waardevol ervaren. Aan deze huisbezoeken zijn geen kosten verbonden



Vitaliteitsfestival Hellendoorn

Onder het motto "Wat kun je zelf doen om gezond en vitaal oud te worden?" organiseerde De Welle het Vitaliteitsfestival in het Huis van Cultuur en Bestuur. Ondanks de zomerse hitte trok het festival ongeveer 300 bezoekers. Zij lieten zich inspireren door presentaties, ontmoetingen en praktische inzichten. Vitaliteit kwam hierbij breed aan bod: van bewegen en blijven leren tot sociale verbinding. Het festival liet zien dat vitaal ouder worden niet alleen draait om lichamelijke gezondheid, maar juist ook om elkaar ontmoeten, actief blijven en nieuwe stappen durven zetten.

Tijdens het Vitaliteitsfestival werden er vragen uit een zogenaemde vragenpot gesteld. Hieronder volgt een overzicht van enkele waardevolle uitspraken en adviezen die daaruit naar voren kwamen.

- "Mijn advies is: blijf in beweging. Het wandelen en de sociale contacten hebben mij letterlijk weer op de benen gezet."
- "Vitaal zijn is: meedoen! Als meedoen toch lastiger wordt, dan is het de kunst om te blijven kijken naar de mogelijkheden. Naar wat er wél kan."
- "Mijn advies om fit te blijven is: gewoon doen! Als je eenmaal bezig bent, dan kun je niet meer zonder! En jong beginnen dus!"

Cijfers

2024	2025	Wat
70	91	cliënten personalarmering
58	67	ritten Mooi Meegenomen Bus
361	357	deelnemers
524	520	senioren aangeschreven voor SOEK
172	166	huisbezoeken seniorenvoorlichters
81	74	telefonische contacten
1960	1990	contactmomenten balie Medipoint
5.829	5433	warme maaltijden aan huis geleverd
16	17	bezorgvrijwilligers
61	53	huisbezoeken Ouderenadviseur
1552	425	senioren benaderd voor project Fijn Leven
36	66	Welzijnsarrangementen + Welzijn op recept
26	20	bijeenkomsten Sociaal Plein met diverse casussen
		Eenzaamheid
66	50	deelnemers kerstlunch (24 december 2025)
79	78	deelnemers samen eten, dagelijks, wekelijks of maandelijks op
3	3	locaties, De Cirkel, Leemkamp Marle en Noaberhuus Hellendoorn
37	40	kookvrijwilligers bij toerbeurt voor hen koken
35	35	aantal wekelijkse ontmoetings-activiteiten Socioruimtes
5	5	aantal wekelijkse ontmoetings-activiteiten Daarle en Daarleven
22	27	inwoners wandelen mee met Sjakken door De Blokken
75	70	deelnemers cursus Valpreventie
19	18	Kuier Deur Hellendoorn
8	11	Kuier Deur Kruidenwijk
26	27	deelnemers bij uitje voor mantelzorgers en personen met dementie
20	20	personen met dementie en/of hun mantelzorgers bezoeken wekelijks Kom d'r in (i.s.m. Evenmens)
60	300	deelnemers aan de Vitaliteitsfestival (voorheen Weerbaarheidsdagen)
		NIEUW IN 2025
		<i>Workshop 'Veilig op de fiets'</i>
	36	deelnemers in Haarle
	24	deelnemers in Daarle
	13	deelnemers in Kruidenwijk
		<i>Inloopbijeenkomsten Valpreventieweek</i>
	15	deelnemers in Nijverdal

9.3 Vrijwilligers



Vacaturebank

Via de vacaturebank van De Welle krijgen non-profitorganisaties en –initiatiefnemers de mogelijkheid kosteloos hun vrijwilligersvacatures te plaatsen. Met een eigen account presenteren zij eenvoudig hun aanbod aan geïnteresseerden in de gemeente. Daarnaast brengt HellendoornDoet! diverse vacatures

onder de aandacht via lokale media en sociale kanalen, zodat inwoners laagdrempelig kennis kunnen maken met passend vrijwilligerswerk. In 2025 is de website van De Welle vernieuwd, waaronder ook het onderdeel vacaturebank.

HellendoornDoet!

Het vrijwilligersinformatiepunt HellendoornDoet! is de centrale plek in gemeente Hellendoorn voor vrijwilligerswerk. HellendoornDoet! faciliteert en ondersteunt inwoners, vrijwilligers en non-profitorganisaties op het gebied van vrijwilligerswerk.



Belastingvrijwilligers

Ook in 2025 konden inwoners van de gemeente Hellendoorn rekenen op de Belastingservice van De Welle. Een team van ervaren en goed opgeleide belastingvrijwilligers ondersteunde inwoners bij het aanvragen van toeslagen en het invullen van de jaarlijkse belastingaangifte. Elke laatste vrijdag van de maand organiseerden De Welle en de bibliotheek een laagdrempelig inloopspreekuur voor huur- en zorgtoeslag. In maart kwamen veel inwoners op afspraak langs bij De Welle voor hulp bij hun belastingaangifte. Vooral voor oudere inwoners blijft deze ondersteuning van grote waarde bij een vaak complexe administratieve taak.



Vrijwilligers uit gemeente Hellendoorn beloond

Ook de gemeente Hellendoorn ziet het harde werk van de vrijwilligers in haar gemeente en wilde dit niet onopgemerkt voorbij laten gaan. Op maandagmiddag 8 december werden vrijwilligers in de gemeente Hellendoorn in het zonnetje gezet tijdens de vrijwilligerswaardering *Hart voor Elkaar*. In een gezellige tipi-tent in het centrum van Nijverdal kwamen meer dan 400 vrijwilligers bijeen voor een kop koffie met iets lekkers. Na afloop ontvingen zij een kleine attentie als dank voor hun inzet. De bijeenkomst werd georganiseerd door HellendoornDoet! in opdracht van de gemeente Hellendoorn.

“Vrijwilligers zijn het kloppend hart van onze gemeente. Zonder inzet en betrokkenheid van onze vrijwilligers zijn veel mooie initiatieven niet mogelijk.” - Annemarie Dubbink, wethouder gemeente Hellendoorn

Waarderingsmoment voor vrijwilligers De Welle

Vrijwilligers zijn het fundament van onze maatschappij. Als blijk van waardering voor hun inzet organiseerde De Welle op 17 september een speciaal moment voor haar vrijwilligers. Tijdens een gezamenlijke wandeling in een bosrijke omgeving konden deelnemers kiezen uit drie verschillende afstanden. Na afloop was er ruimte om onder het genot van diverse hapjes met elkaar bij te praten en ervaringen te delen. Ook tijdens de feestdagen stonden de vrijwilligers centraal. Tijdens een gezamenlijke kerstlunch werden zij bedankt voor hun betrokkenheid en gevraagd hun wensen voor de toekomst te delen, die een plek kregen in een wensboom.



NLdoet

Tijdens de landelijke vrijwilligersactie ‘NLdoet’ sloegen in de gemeente Hellendoorn de vrijwilligers de handen ineen. Dankzij hun inzet kreeg Socioruimte De Eik in Hellendoorn een frisse, eigentijdse uitstraling. Vijf door de gemeente gemobiliseerde vrijwilligers schilderden de ruimte, met materialen en ondersteuning van woningcorporatie Reggewoon en schildersbedrijf Akse. Dankzij de samenwerking tussen vrijwilligers, De Welle en lokale partners straalt De Eik weer als een toegankelijke ontmoetingsplek.

Automaatje

De vrijwillige vervoersdienst AutoMaatje groeide in 2025. Steeds meer mensen kennen AutoMaatje. AutoMaatje is een maatschappelijke vervoersdienst bedoeld om mensen zo lang mogelijk mobiel te houden en te laten deelnemen aan het maatschappelijk verkeer. Dagelijks worden er veel ritten ingepland en uitgevoerd door vrijwilligers. De professional coördineert deze dienst en begeleidt de vrijwilligers. Tevens beantwoordt zij de complexere aanvragen. We zien een stijging in deze aanvragen.

ANWB AutoMaatje



Cijfers

2024	2025	Wat
136	110	Ondersteuning belastingaangiftes ingevuld
7	7	vrijwillige belastingconsulenten
10	11	inwoners geholpen met aanvragen huur-/zorgtoeslag
4	3	inwoners geholpen bij administratie
23	20	inwoners ondersteund bij klusjes en andere diensten
	4	bijeenkomsten met partners Kruidenwijk
	2	bijeenkomsten met wijkverenigingen in Nijverdal en Hellendoorn
14	9	maatjes gematcht
118	57	HellendoornDoet! toegevoegde vacatures op www.hellendoorndoet.nl
31	32	ingeschreven vrijwilligers
68	38	reacties op vrijwilligersvacatures HellendoornDoet!
	420	Vrijwilligers aanwezig tijdens gemeentelijke vrijwilligerswaardering ‘Hart voor Elkaar’
	5	aanvragen voor ondersteuning ‘BestuurdersCentraal’
120	130	Vrijwilligerswaardering De Welle
	85	vrijwilligers aanwezig bij de kerstinloop
		vrijwilligers aanwezig bij wandeling met smaak event
38	44	ANWB AutoMaatje vrijwillige chauffeurs
149	165	regelmatige gebruikers van AutoMaatje
1335	2130	ritten gereden
6	9	mensen met een afstand tot de arbeidsmarkt bemiddeld naar vrijwilligerswerk

9.4 Vluchtelingen



Verbinding en ondersteuning voor statushouders in 2025

De Welle ondersteunt statushouders in de gemeente Hellendoorn bij hun integratie. Daarnaast ontwikkelen we diverse initiatieven die gericht zijn op het versterken van verbinding en wederzijds begrip. In dit verslag belichten we een aantal activiteiten uit 2025, mogelijk gemaakt dankzij de inzet van vrijwilligers, donateurs en andere betrokkenen.

“Statushouders geven aan dat zij de ondersteuning van Vluchtelingenwerk De Welle als toegankelijk en betrouwbaar ervaren. Het contact is laagdrempelig, er is wederzijds vertrouwen en tijdens huisbezoeken worden we regelmatig gastvrij onthaald met zelfbereide hapjes.” - Medewerker Vluchtelingenwerk De Welle

Spreekuur

Het dagelijks spreekuur van De Welle vormt een belangrijke informatieplek voor onze statushouders. Medewerkers van vluchtelingenwerk, ondersteund door toegewijde vrijwilligers en stagiaires, staan klaar om uiteenlopende vragen te beantwoorden. In 2025 hebben we meer dan 1.500 uur geïnvesteerd in het begeleiden van statushouders tijdens deze gesprekken. Gedurende de drie jaar dat zij door ons worden ondersteund, kunnen zij met al hun vragen bij ons terecht. Dankzij deze gezamenlijke inzet bieden we een laagdrempelige en betrouwbare plek waar statushouders de ondersteuning vinden die zij nodig hebben om hun weg te vinden in Nederland.

Waterveiligheid en schaatsplezier in Hellendoorn

In 2025 zetten statushouders in de gemeente Hellendoorn opnieuw belangrijke stappen richting zelfredzaamheid. In Zwembad Het Ravijn volgden zij twaalf lessen gericht op veiligheid in en om het water. De training vormde een aanvulling op het bestaande zwemaanbod, waarin uiteindelijk 6 statushouders dat jaar hun zwemcertificaat behaalden.

Daarnaast maakten statushouders kennis met een typisch Nederlandse traditie: schaatsen. Dankzij giften konden zij deelnemen aan een schaatsmiddag op de kunstijsbaan in Nijverdal. Voor velen was dit de eerste keer op het ijs, wat zorgde voor een plezierige en leerzame ervaring. Deze activiteiten versterken zowel veiligheid als deelname aan het sociale leven, en vormen daarmee een waardevolle stap in hun integratieproces.



Pilot Sleutelpersonen

De pilot met de inzet van sleutelpersonen, die in het tweede kwartaal van start ging, behoort tot de meest in het oog springende ontwikkelingen van het jaar. Deze sleutelpersonen worden ingezet bij complexe interculturele hulpvragen en bij advisering richting de gemeente. In het vierde kwartaal nam het aantal inzetten toe tot vijf en op basis van de zeer positieve evaluatie heeft de gemeente besloten dit project in 2026 verder uit te breiden naar externe partners zoals Reggewoon en Avedan.



Wereldvluchtelingendag: een viering van cultuur en ontmoeting

Op 20 juni organiseerde De Welle, samen met stagiaires van de afdeling Vluchtelingenwerk en statushouders, een bijzondere editie van Wereldvluchtelingendag. Het werd een zonovergoten middag op het Henri Dunantplein, waar cultuuruitwisseling centraal stond. Bezoekers genoten van internationale gerechten en diverse activiteiten voor jong en oud. De bijeenkomst zorgde voor waardevolle ontmoetingen en bracht inwoners en nieuwkomers dichter bij elkaar.

Cijfers

2024	2025	Wat
235	249	statushouders worden ondersteund
65	45	nieuwe statushouders gehuisvest waarvan 45 volwassenen en in totaal (met kinderen) 75
40	40	keer taallessen in groepen
15	0	deelnemers financiële workshops
5	4	praktische workshops voor statushouders <i>Financiële bijeenkomst, zwemles, fix-team en workshop vanuit Rode Kruis</i>
7	6	excursies
5	3	themabijeenkomsten voor inwoners, o.a. - Internationale Vluchtelingendag - Informeren stakeholders - Masterclass ‘inburgering gemeente Hellendoorn’
925	1149	bezoekers spreekuur op afspraak, uitgevoerd door medewerkers, vrijwilligers, stagiaires
40	35	vrijwilligers Vluchtelingenwerk
2	3	stagiaires
14	6	statushouders behalen zwemcertificaat
4	4	deelnemers fietslessen

9.5 Buurtwerk



Wijkgericht werken vormt steeds meer de basis van de activiteiten en dienstverlening van De Welle. Vanuit onze ontmoetingsruimtes in Hellendoorn en Nijverdal bieden we inwoners laagdrempelige plekken om elkaar te ontmoeten, waar verbinding ontstaat en mensen zich welkom en thuis voelen.

Naast een breed aanbod aan eigen activiteiten werkt De Welle nauw samen met andere organisaties in de wijk, wijkbesturen en inwoners zelf. Samen versterken we de sociale samenhang en sluiten we aan bij wat er leeft in de buurt. Om in te kunnen blijven spelen op de groeiende vraag en deze positieve effecten te bestendigen en uit te bouwen, is aanvullende inzet in de toekomst noodzakelijk.

Het hele jaar door elkaar ontmoeten

Samenkomen en elkaar ontmoeten blijft een belangrijk uitgangspunt binnen het buurtwerk. Daarom organiseert De Welle in de zomer en rondom de feestdagen meerdere activiteiten die inwoners met elkaar verbinden. Op 24 juni vond een zomerlunch plaats, bedoeld om inwoners uit de gemeente Hellendoorn op een laagdrempelige manier samen te brengen. Tijdens deze bijeenkomst konden deelnemers, terwijl zij genoten van een gezamenlijke lunch, kennismaken met het zomerprogramma van verschillende organisaties.

Rond de feestdagen organiseren de kerngroep Eén tegen Eenzaamheid en De Welle een warme kerstlunch voor inwoners die graag samen willen zijn. In Nijverdal waren mensen welkom bij Kleurrijk voor een gezamenlijke maaltijd, gevolgd door een wandeling of een spelmiddag. Dankzij bijdragen vanuit het Dorpsbudget Nijverdal en Rabo ClubSupport kon deze lunch kosteloos aangeboden worden.



Ondersteuning burgerinitiatieven

De Welle ondersteunt inwoners en vrijwilligersorganisaties bij het realiseren van burgerinitiatieven. Inwoners kunnen laagdrempelig contact opnemen met De Welle om ideeën te verkennen en verder te brengen. Bij elk initiatief zoeken wij actief de verbinding met bestaande netwerken, vrijwilligers en maatschappelijke partners. Dit versterkt de samenwerking en vergroot de kans op succesvolle uitvoering.

De ondersteuning is maatwerk en sluit aan bij de behoefte van het initiatief. Soms volstaat advies, in andere gevallen ondersteunen wij bij projectontwikkeling, communicatie of het vinden van passende financiering. In 2025 hielpen wij 14 initiatieven bij het zetten van een volgende stap.

Dorpsbudget Nijverdal

Het dorpsbudget ondersteunt initiatieven die bijdragen aan de leefbaarheid in Nijverdal. De Welle zorgt voor de randvoorwaarden die nodig zijn om het indienen en beoordelen van inwonersinitiatieven goed te laten verlopen. Een vrijwilligerscommissie kwam vier keer bijeen en besprak en beoordeelde in totaal 35 aanvragen. De Welle vervulde hierin een faciliterende en coördinerende rol. Wij onderhouden het contact met initiatiefnemers en bewaakten een zorgvuldige afhandeling van aanvragen en verantwoording. Hierdoor kunnen inwoners en organisaties laagdrempelig initiatieven indienen en kan de commissie aanvragen zorgvuldig en met oog voor de wijk beoordelen. Zo draagt het dorpsbudget bij aan betrokkenheid, ontmoeting en initiatiefkracht in Nijverdal.



Thema-avond 'Gezond Eten is Kinderspel'

Gezond opgroeien vraagt om een omgeving waarin kinderen als vanzelf gezonde keuzes kunnen maken. Dit blijft een belangrijk aandachtspunt binnen de gemeente Hellendoorn. Daarom organiseerde de JOGG-regisseur van De Welle, samen met diverse lokale partners, een thema-avond over gezonde voeding. Tijdens deze avond kwamen zo'n 40 ouders, verzorgers en professionals samen om praktische handvatten uit te wisselen om in alledaagse situaties gezonde eetgewoontes te stimuleren. In meerdere workshops werd stilgestaan bij herkenbare opvoedmomenten en leerden deelnemers hoe zij eenvoudige, gezonde snacks kunnen bereiden. De JOGG-regisseur vervulde hierbij een verbindende rol door kennis, praktijk en partnerschappelijk samenwerken samen te brengen.

Eén tegen Eenzaamheid

De kerngroep Eén tegen Eenzaamheid in de gemeente Hellendoorn werkt aan het vergroten van bewustwording en het bespreekbaar maken van eenzaamheid. Dit gebeurt door het delen van informatie, het organiseren van activiteiten en het leggen van contact met inwoners. De kerngroep bestaat uit De Welle (coördinator), de gemeente Hellendoorn, Avedan, ZiNiN-bibliotheek, RIBW, MEE Samen, Evenmens, ZorgAccent en De Huiskamer Nijverdal. Samen bieden zij passende ondersteuning aan inwoners die zich eenzaam voelen.

Cijfers

2024	2025	Wat
103	x*	Jeugdfonds Sport & Cultuur – m.i.v. januari 2025 is dit fonds onder de Meedoen-regeling komen te vallen.
11	x*	goedgekeurde sportaanvragen
		goedgekeurde cultuuraanvragen
11	13	Peuterspeelzaal in Beweging
13	18	peuterspeelzalen
230	280	peuterspeelzaalgroepen
		(unieke) deelnemende peuters
230	220	deelnemers aanwezig bij het Peuterfestijn
4	4	Wijkgericht werken
		keer overleg met wijkbesturen/plaatselijke belangen
3	4	BestuurdersCentraal
5	4	vrijwillige coaches
		non-profit organisaties ontvangen ondersteuning
	42	aanvragen Dorpsbudget Nijverdal
3		initiatieven inwoners ondersteund
		NIEUW IN 2025
		<i>* Met ingang van januari 2025 heeft de gemeente Hellendoorn ervoor gekozen om het Jeugdfonds Sport anders onder te brengen, namelijk binnen de Meedoen-regeling. Hierdoor zijn er sindsdien geen nieuwe aanvragen meer in behandeling genomen. Aanvragers die hierna binnenkwamen zijn doorverwezen naar de Meedoen-regeling.</i>
30		Deelnemers voor 'Gezond Eten is Kinderspel'
		Vakantie activiteiten
10		deelnemers voor kickboksen
25		deelnemers voor Escaperoom 'Beat the Matrix'
10		deelnemers voor golf
22		deelnemers voor lasergamen

Iedereen doet mee!

Stichting
De Welle
Bron voor welzijn



Peuters



Jongeren



Senioren



Vrijwilligers



Vluchtelingen

